



Milde Båtlag

JOLLE- / OSELVAR - TRIMMEN 2011

Treningsseilaser, serieseilas, for Milde Båtlags oselvere og joller på mandagskvelder kl. 18.30.
Seilasene vil finne sted på følgende dager:

JOLLER: 9/5, 16/5, 23/5, 30/5, 6/6, 20/6,
8/8, 15/8, 22/8, 29/8, 5/9, 12/9, 19/9.

OSELVAR: 23/5, 30/5, 6/6, 20/6,
8/8, 15/8, 22/8, 29/8, 5/9, 12/9.

SEILINGSBESTEMMELSER

Versjon av 1. mai 2011 .

1. REGLER

Regattaen er underlagt de internasjonale kappseilingsregler 2009-2012, aktuelle klasseregler, samt disse seilingsbestemmelser. Regattaen er klassifisert som et stevne av kategori A.

2. BESKJEDER TIL DELTAGERNE

Beskjeder til deltakerne vil bli oppslått på "Mildenøstet". Beskjeder kan også bli gitt ute på sjøen, eller ved bryggene.

3. KLASSEFLAGG OG STARTREKKEFØLGE

Alle oselvarklasser	Klasseflagg D 	1. Start
Snipe	Klasseflagg E 	2. Start
Andre jolleklasser	Klasseflagg F 	3. Start

4. BANEOMRÅDE

4.1 Det seiles på bane i Fanafjorden utenfor Milde.

4.2 Banesjefen kan bestemme at det i stedet for baneseilas skal seiles løp på faste merker i Fanafjorden med start og innkost ved Mildeskjæret. Det er utarbeidet kart over baneområdet med løpsalternativ, se seilingsbestemmelsenes pkt. 25. KART OG LØP.

5. BANESEILAS – LØP OG MERKER

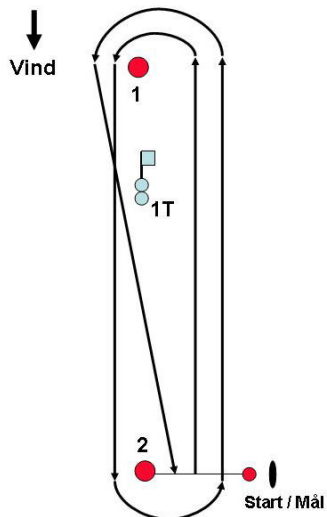
5.1 LØP VED BANESEILAS

Det seiles på **pølsebane** med start og innkomst ved merke 2 (le merke).

Ved unntak av målgang ved fullt løp, skal alle hovedmerker holdes om **babord** (se diagram).

Løp for

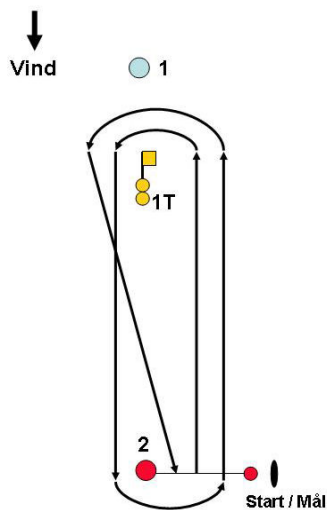
**SNIPE, EUROPA, LASER,
OSELVAR**



Start – 1 – 2 – 1 – Mål

Løp for

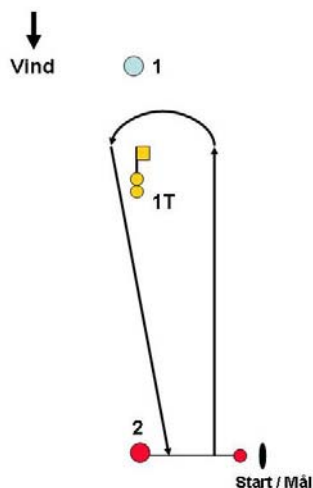
**ZOOM⁸,
OPTIMIST A, OPTIMIST B**



Start – 1T – 2 – 1T – Mål

Løp for

OPTIMIST C :



Start – 1T – Mål

Klasse Optimist C seiler kun en runde,
kryss og lens, på pølsebanen.

5.2 MERKER VED BANESEILAS

På pølsebanen vil følgende merker bli benyttet:

Merke **1** og **2** vil være **rød-orange** bøyer.

Merke **1T** vil være en **stangbøye** med **gult flagg**.

Begrensningsmerke for start og mållinje vil være en rød-orange mindre bøye.

6. FASTBANE SEILAS – LØP OG MERKER

6.1 De merkebøyer, skjær, øyer og holmer som kan inngå i løpet er avmerket på det vedlagte kartet med hvert sitt merke-nummer.

6.2 Det finnes en rekke ulike løpsalternativ, som hver har fått et løpsnummer. Løpsnummeret for det løp som skal seiles, vises på tavle fra startplass senest ved **varselsignal**. For løpsalternativ se pkt. 25.

6.3 Som merker benyttes hvite kanner merket med tall og/eller MB, eventuelt også stangbøyer med gult flagg.

Følgende merker er utlagt:


- 0 = Rund rød/orange bøye – ytre og østre bøye ved Mildeskjæret.
- 1 = Kanne ØSØ for Herøyklubben
- 2 = Kanne ved Vorholmen
- 4 = Kanne mellom Rød og Kippeveden
- 7 = Kanne syd for Geitaskjær og SØ for Grøneviken

Merkene og deres plassering er vist på eget kart under pkt. 25 i disse seilingsbestemmelser.

7. STARTLINJE

7.1 **Ved baneseilas** benyttes merke 2 som babord startlinjemerke, mens en utlagt rund bøye benyttes som styrbord startlinjemerke.

7.1.1 Siktelinjen for startlinjen går over begge merkene. Startbåten vil ligge på startlinjens forlengelse ved styrbord ende.

7.1.2 Dersom styrbord startlinjemerke skulle mangle, vil startbåt erstatte merket. Siktelinjen er da mellom merke 2 og stang med signalflagg "M"  ombord i startbåt.

7.2 **Ved seilas på faste merker** (start og innkomst ved Mildeskjæret) vil startlinjen være som følger:

7.2.1 Normalt vil startlinjen være mellom de to bøylene på østsiden av Mildeskjæret. Siktelinjen går over begge bøylene.

7.2.2 Men starter kan bestemme at startlinjen i stedet enten skal være:

- a) mellom ytre bøye ved Mildeskjæret og indste flustang syd for Mildeskjæret, eller
- b) mellom indre bøye ved Mildeskjæret og indste flustang syd for Mildeskjæret eller
- c) starter kan beskrive en helt annen startlinje.


Beskjed om alternativ startlinje vil bli gitt muntlig.


8. TID FOR START

Varselsignal 1. start kl. **18:25**

Start kl. **18:30**.

NB ! Dersom vind og lysforhold er gunstige kan det seiles 2 seilaser på samme kveld.

Når målbåt/målplass viser signalflegg "Q"  - **gult flagg** - ved innkomst, betyr det at det skal seiles **en seilas til**. Varselsignal for neste start vil finne sted så snart som mulig etter at siste båt i foregående seilas har fullført eller har brutt seilaser.

Når målbåt/målplass fører signalflegg "R"  – **rødt flagg med gult kors** – ved innkomst, betyr det at det **ikke** skal seiles **flere seilaser**.

9. STARTPROSEDYRE

Kappseilaser startes i henhold til kappseilingsregel **26**.

Varselsignal	5 min. før startsignal	Lydsignal / Skudd	"D" heises
Klarsignal	4 min. før startsignal	Lydsignal / Skudd	"P" heises
Ett minutt, klarsignal ned	1 min. før startsignal	Langt lydsignal	"P" fires
Startsignal	0 min.	Lydsignal / Skudd	"D" fires

Varselsignal for etterfølgende start/klasse vil bli gitt etter eller samtidig med startsignal for foregående klasse.

10. FRIST FOR Å STARTE ETTER STARTSIGNAL

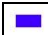
En båt må starte innen **10 minutter** etter dens startsignal. Hvis ikke vil den bli oppført i resultatlisten med enten **DNS** (startet ikke), eller **DNC** (kom ikke til start), avhengig av om den, i tidsrommet mellom dens klarsignal og startsignal, seilte i startområdet eller ikke.

11. TILBAKEKALLING

11.1 Signal om **individuell tilbakekalling** vil bli gitt i h.h.t. kappseilingsregel **29.2**.

11.2 Signal om **generell tilbakekalling** vil bli gitt i h.h.t. kappseilingsregl **29.3**.

12. AVKORTING

Seilaser kan avkortes ved et hvilket som helst merke i løpet. Signal om avkorting gis i h.h.t. kappseilingsregelenes **Signaler for kappseilas** signalflegg "S"  .

13. MÅL OG MÅLPASSERING

13.1 Ved **fullt løp på bane** vil mållinjen være mellom merke 2 til styrbord og utlagt begrensingsmerke for mållinjen til babord. Målbåt vil ligge ved mållinjens babord ende. Siktelinjen for mållinjen går over begge bøyene.

Skulle begrensingsmerke for mållinjen mangle, vil målbåt erstatte merket ved å vise signalflegg "M". Mållinjen vil da være mellom merke 2 og stang med signalflegg "M" på komitebåt.

13.2 Ved **fullt løp ved seilas på faste merker** vil startlinjen fungere som mållinje, dersom ikke annet er angitt i løpsbeskrivelsen i seilingsbestemmelsernes pkt. 25.

13.3 Ved avkortet løp er mållinjen mellom avkortingsmerket og stang med signalflegg "M" på komitebåt.

13.4 Mållinjen skal alltid krysses i retning fra siste merke i løpet. Ved målplassering skal båtene sørge for at deres seilnummer kan leses av måltager.

14. TIDTAKING

Dersom oselvere konkurrerer mot hver andre basert på Oselvarklubbens Respittsystem, vil det være nødvendig med tidtaking for å kunne måle anvendt tid og beregne korrigert tid for hver enkelt båt.

Når måltaker er på plass ved mållinjen vil tidspunkt for målgang bli registrert av måltaker.

Dersom måltaker ikke er tilstede ved målgang gjøres følgende:

Første båt i mål tar sin egen tid og tiden på alle etterfølgende båter.

Tidene noteres ned og leveres regattasjef så snart som mulig etter hver seilas.

Pass på å ha rett klokke. Time/minutt/sekund for hver målgang registreres.

15. STARTPROSEDYRE OG MÅLTAKING FRA DELTAKENDE BÅT

Dersom det en kveld er få fremmøtte båter til trimmingsseilasene kan startprosedyren bli gitt fra en av de deltakende båtene. Denne båten vil også foreta registrering av målgang.

Når signaler for startprosedyren gis fra en av de deltakende båtene, vises **IKKE** løpsnummer fra startplass. I stedet avtales løpsnummer på forhånd, enten på land før båtene går ut, eller på sjøen før startprosedyren finner sted. Signalflegg vil heller ikke bli vist under startprosedyren, men ved tidspunkt for hvert signal vil det bli gitt lydssignal (alle skudd vil bli erstattet av et kort lydssignal).

Ved innkomst vil det ikke bli vist noen signalflegg. Avtale om "en seilas til" vil bli gjort på vannet mellom de deltakende båter.

16. MAKSIMALTID

Båter som ikke har gått i mål innen kl. 21.30 anses for å ha brutt løpet. Dette endrer regel 35.

17. BRYTE LØPET

Båter som bryter løpet skal snarest mulig sørge for at regattasjefen underrettes og de skal ikke krysse mållinjen.

18. HENSYN TIL NYTTETRAFIKK

Deltagende båter skal vise hensyn til nyttetraffikk. Manglende hensyn kan medføre diskvalifikasjon, kfr sjøveisreglene.

19. BEREGNING AV KORRIGERT TID

For de Bermudariggede oselverne beregnes korrigert tid i hht Oselvarklubbens Respittsystem dersom det samtidig seiler båter i noen av klassene E, K og L.

20. PROTESTER

Protester avgis på godkjent protestskjema og leveres regattasjef senest **40 minutt** etter at starter har kommet til lands ved Mildnøstet. Intet protestgebyr.

Ved protest er det ikke nødvendig å vise protestflagg, men man må handle som angitt i Regel 61.1(a) for båter under 6 m.

21. PROTESTBEHANDLING

Protestbehandling finner sted i Mildnøstet så snart som mulig samme kveld som seilasen har funnet sted. Hvis forholdene ved protesten krever det, kan protestbehandling bli utsatt til en annen dag.

22. POENGBEREGNING

For hver seilas tildeles båtene poeng i følge Lavpoengsystemet basert på båtenes plassering i mål. For de bermudariggede båtene vil poeng bli gitt basert på rangering etter korrigert tid.

Avhengig av totalt avviklede seilaser i Jolle- / Oselvar-trimmen 2011 kan en båts dårligste poeng/resultat strykes ifølge tabellen nedenfor:

Totalt avviklede seilaser	Antall dårligste resultat som kan strykes
1 - 3	0 strykninger
4 - 6	Dårligste poeng/resultat strykes
7 - 10	De 2 dårligste poeng/resultat strykes
11 - 14	De 3 dårligste poeng/resultat strykes
15 - 16	De 4 dårligste poeng/resultat strykes

Ved lik poengsum vinner den båt som har deltatt i flest seilaser.

Nærmere opplysning om totalt antall treningsseilaser finnes på Milde Båtlags hjemmeside på internett (klikk på Regattaer / Oselvar/Snipe-trimmen): www.mildebatlag.org

Resultatliste kunngjøres på oppslagstavle og legges ut på MBs hjemmesider.

23. PREMIERING I SERIEN

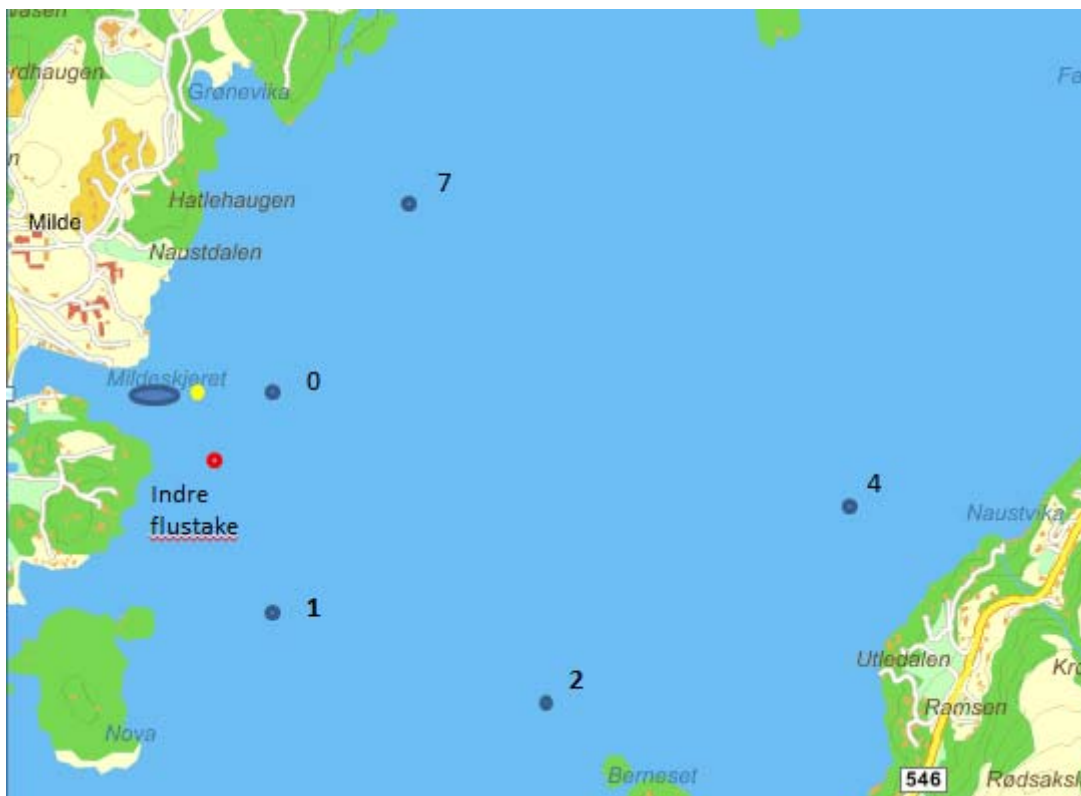
Det foretaes mannskapspremiering i hver klasse til 1/3 av antall startende båter i klassen/gruppen. Det må starte minst 2 båter i en premiegruppe før premiering trer i kraft.

24. ANSVAR

Det er en ufravikelig forutsetning at Milde Båtlag, eller noen av lagets funksjonærer, ikke kan gjøres ansvarlig for noe, som rammer person eller eiendom, under eller i forbindelse med kappseilassen. Enhver båt har alene ansvaret for å avgjøre om den skal starte eller ikke, eller om den skal fortsette å kappseile eller ikke. Se regel 4 Avgjørelse om å kappseile.

25. KART OG LØP

Kartet viser baneområde og omtrentlig plassering av merkene ved seilas på bane med fast utlagte merker.



STARTLINJE MELLOM BØYENE VED MILDESKJÆRET (Ordinær startlinje)

Løp Løpsbeskrivelse

- 1: S - 1b - M
- 2: S - 1b - 0b - 1b - M
- 3: S - 1b - 7b - M
- 4: S - 1b - 7b - 1s - M
- 5: S - 1b - 7s - 2s - M
- 6: S - 1b - 4b - 1s - M
- 7: S - 7s - 1s - M
- 8: S - 7s - 2b - 7b - M

STARTLINJE MELLOM INDRE BØYE OG INDSTE FLUSTANG

Løp Løpsbeskrivelse

- 1: S - 4b - M
- 2: S - 4b - 0b - 4b - M
- 3: S - 4s - 1s - M *
- 4: S - 4b - 7b - M *

S = Start

M = Mål

* = Mål mellom de utlagte bøyene ved Mildeskjæret

STARTLINJE MELLOM YTRE BØYE OG INDSTE FLUSTANG

Løp Løpsbeskrivelse

- 1: S - 2b - M
- 2: S - 2b - 0b - 2b - M
- 3: S - 2b - 7b - M *
- 4: S - 2b - 7b - 2s - M