



Milde Båtlag

# OSELVAR / JOLLE - TRIMMEN 2012

Treningsseilas, serieseilas, for Milde Båtlags oselvere og sniper på onsdagskvelder kl. 18.30.

Seilasene vil finne sted på følgende dager:

9/5, 16/5, 23/5, 30/5, 6/6, 13/6, 20/6, 27/6, 1/8, 8/8, 15/8, 22/8, 29/8, 5/9, 12/9, 19/9.

Det er en ufravikelig forutsetning at Milde Båtlag, eller noen av lagets funksjonærer, ikke kan gjøres ansvarlig for noe, som rammer person eller eiendom, under eller i forbindelse med kappseilasen. Enhver båt har alene ansvaret for å avgjøre om den skal starte eller ikke, eller om den skal fortsette å kappseile eller ikke.

## SEILINGSBESTEMMELSER

### 1. REGLER

Regattaen er underlagt de internasjonale kappseilingsregler 2009-2012, aktuelle klasseregler, samt disse seilingsbestemmelser. Regattaen er klassifisert som et stevne av kategori A.

### 2. BESKJEDER TIL DELTAGERNE

Beskjeder til deltakerne vil bli oppslått på "Mildenøstet". Beskjeder kan også bli gitt ute på sjøen, eller ved bryggene.

### 3. KLASSEFLAGG OG STARTREKKEFØLGE

Alle oselvarklasser	Klasseflagg D		1. Start
Snipe	Klasseflagg E		2. Start
Andre joller	Klasseflagg F		3. Start (Eventuelt i 2. start)

### 4. REGATTA-DAGER

Det seiles på følgende onsdager før og etter sommerferien:

**Joller:** Onsdag 9. mai t.o.m. 27. juni - onsdag 1. august t.o.m. 19. september.

**Oselvar:** Onsdag 23. mai t.o.m. 27. juni - onsdag 1. august t.o.m. 12. september.

### 5. BANEOMRÅDE OG KART

Det seiles etter faste merker på Fanafjorden med start og innkomst ved Mildeskjæret. Det er utarbeidet kart over baneområdet med løpsalternativ, se seilingsbestemmelsernes pkt. 25. KART OG LØP..

## 6. LØP OG MERKER

- 6.1 De merkebøyer, skjær, øyer og holmer som kan inngå i løpet er avmerket på det vedlagte kartet med hvert sitt merke-nummer.
- 6.2 Det finnes en rekke ulike løpsalternativ, som hver har fått et løpsnummer. Løpsnummeret for det løp som skal seiles, vises på tavle fra startplass senest ved **varselsignal**.
- 6.3 Som merker benyttes røde/hvite kanner merket med tall eller MB, eventuelt også slanke pølsebøyer med stang og gult flagg.

## 7. MERKER

Følgende merker er utlagt:

- 0 = Rund rød/orange bøye – ytre og østre bøye ved Mildeskjæret.
- 1 = Kanne ØSØ for Herøyklubben
- 2 = Kanne ved Vorholmen
- 4 = Kanne mellom Rød og Kippeveden
- 7 = Kanne syd for Geitaskjær og SØ for Grøneviken

Merkene og deres plassering er vist på eget kart under pkt. 24 i disse seilingsbestemmelser.

## 8. STARTLINJE

Startlinjen er mellom de to bøyene på østsiden av Mildeskjæret. Siktelinjen går over begge bøyene.

**NB !** Starter kan bestemme at startlinjen i stedet enten skal være:

- a) mellom ytre bøye ved Mildeskjæret og indste flustang syd for Mildeskjæret, eller
- b) mellom indre bøye ved Mildeskjæret og indste flustang syd for Mildeskjæret eller
- c) starter kan beskrive en helt annen startlinje.


Beskjed om alternativ startlinje vil bli gitt muntlig.

## 9. TID FOR START

**Varselsignal 1. start** kl. 18:25

**Start** kl. 18:30.



**NB !** Dersom vind og lysforhold er gunstige kan det seiles 2 seilaser på samme kveld.

Når målplass viser signalflegg "Q"  – **gult flagg** – ved innkost, betyr det at det skal seiles **en seilas til**. Varselsignal for neste start vil finne sted så snart som mulig etter at siste båt i foregående seilas har fullført eller har brutt seilassen.

Når målplass fører signalflegg "R"  – **rødt flagg med gult kors** – ved innkost, betyr det at det **ikke** skal seiles **flere seilaser**.

## 10. STARTPROSEDYRE

Kappseilassen startes i henhold til kappseilingsregel 26.

<b>Varselsignal</b>	<b>5 min.</b> før startsignal	Lydsignal	"D" 	<b>heises</b>
<b>Klarsignal</b>	<b>4 min.</b> før startsignal	Lydsignal	"P" 	<b>heises</b>
Ett minutt, klarsignal ned	<b>1 min.</b> før startsignal	Langt lydsignal	"P"	fires
<b>Startsignal</b>	<b>0 min.</b>	Lydsignal	"D"	<b>fires</b>

Varselsignal for etterfølgende start/klasse vil bli gitt etter eller samtidig med startsignal for foregående klasse.

## 11. FRIST FOR Å STARTE ETTER STARTSIGNAL


En båt må starte innen **10 minutter** etter dens startsignal. Hvis ikke vil den bli oppført i resultatlisten med enten **DNS** (startet ikke), eller **DNC** (kom ikke til start), avhengig av om den, i tidsrommet mellom dens klarsignal og startsignal, seilte i startområdet eller ikke .

## 12. TILBAKEKALLING

12.1 Signal om **individuell tilbakekalling** vil bli gitt i h.h.t. kappseilingsregel **29.2**.

12.2 Signal om **generell tilbakekalling** vil bli gitt i h.h.t kappseilingsregl **29.3**.

## 13. AVKORTING

Seilasen kan avkortes ved et hvilket som helst merke i løpet. Signal om avkorting gis i h.h.t. kappseilingsregelenes **Signaler for kappseilas** signalflegg "S"  .

## 14. MÅL OG MÅLPASSERING

14.1 Ved fullt løp vil startlinjen fungere som mållinje, dersom ikke annet er angitt i løpsbeskrivelsen i seilingsbestemmelsenes pkt. 25.

14.2 Ved avkortet løp er mållinjen mellom avkortingsmerket og stang med signalflegg "S" på komitebåt.

14.3 Mållinjen skal alltid krysses i retning fra siste merke i løpet. Ved målplassering skal båtene sørge for at deres seilnummer kan leses av måltager.

## 15. TIDTAKING

Hvis måltaker er på plass ved mållinjen vil tidspunkt for målgang bli registrert av måltaker.

Dersom måltaker ikke er tilstede ved målgang gjøres følgende:

Første båt i mål tar sin egen tid og tiden på alle etterfølgende båter.

Tidene noteres ned og leveres regattasjef så snart som mulig etter hver seilas.

Pass på å ha rett klokke. Time/minutt/sekund for hver målgang registreres.

## 16. STARTPROSEDYRE OG MÅLTAKING FRA DELTAKENDE BÅT

Startprosedyren kan bli gitt fra en av de deltagende båtene. Denne båten vil også foreta registrering av målgang.

Når signaler for startprosedyren gis fra en av de deltagende båtene, vises **IKKE** løpsnummer fra startplass. I stedet avtales løpsnummer på forhånd, enten på land før båtene går ut, eller på sjøen før startprosedyren finner sted. Signalflegg vil heller ikke bli vist under startprosedyren, men ved tidspunkt for hvert signal vil det bli gitt lydsignal (alle skudd vil bli erstattet av et kort lydsignal).

Ved innkomst vil det ikke bli vist noen signalflegg. Avtale om "en seilas til" vil bli gjort på vannet mellom de deltagende båter.

## 17. MAKSIMALTID

Båter som ikke har gått i mål innen kl. 21.30 anses for å ha brutt løpet. Dette endrer regel 35.

## 18. BRYTE LØPET

Båter som bryter løpet skal snarest mulig sørge for at regattasjefen underrettes og de skal ikke krysse mållinjen.

## 19. HENSYN TIL NYTTETRAFIKK

Deltagende båter skal vise hensyn til nyttetraffic. Manglende hensyn kan medføre diskvalifikasjon, kfr sjøveisreglene.

## 20. BEREGNING AV KORRIGERT TID

For de Bermudariggede oselverne beregnes korrigeret tid i hht Oselvarklubbens Respittsystem dersom det samtidig seiler båter i noen av klassene E, K og L.

## 21. PROTESTER

Protester avgis på godkjent protestskjema og leveres regattasjef senest **40 minutt** etter at starter har kommet til lands ved Mildnøstet. Intet protestgebyr.

Ved protest er det ikke nødvendig å vise protestflagg, men man må handle som angitt i Regel 61.1(a) for båter under 6 m.

## 22. PROTESTBEHANDLING

Protestbehandling finner sted i Mildnøstet så snart som mulig samme kveld som seilasen har funnet sted.

## 23. POENGBEREGNING

For hver seilas tildeles båtene poeng i følge Lavpoengsystemet basert på båtenes plassering i mål. For de bermudariggede båtene vil poeng bli gitt basert på rangering etter korrigeret tid.

Avhengig av totalt avviklede seilaser i Oselvar/Jolle-trimmen 2012 kan en båts dårligste poeng/resultat strykes ifølge tabellen nedenfor:

<b>Totalt avviklede seilaser</b>	<b>Antall dårligste resultat som kan strykes</b>
1 - 3	<b>0</b> strykninger
4 - 6	<b>Dårligste</b> poeng/resultat strykes
7 - 10	De <b>2 dårligste</b> poeng/resultat strykes
11 - 14	De <b>3 dårligste</b> poeng/resultat strykes
15 - 16	De <b>4 dårligste</b> poeng/resultat strykes

Ved lik poengsum vinner den båt som har deltatt i flest seilaser.

Nærmere opplysning om totalt antall treningsseilaser finnes på Milde Båtlags hjemmeside på internett (klikk på Regattaer / Oselvar/Snipe-trimmen): [www.mildebatlag.org](http://www.mildebatlag.org)

Resultatliste kunngjøres på oppslagstavle og legges ut på MBs hjemmesider.

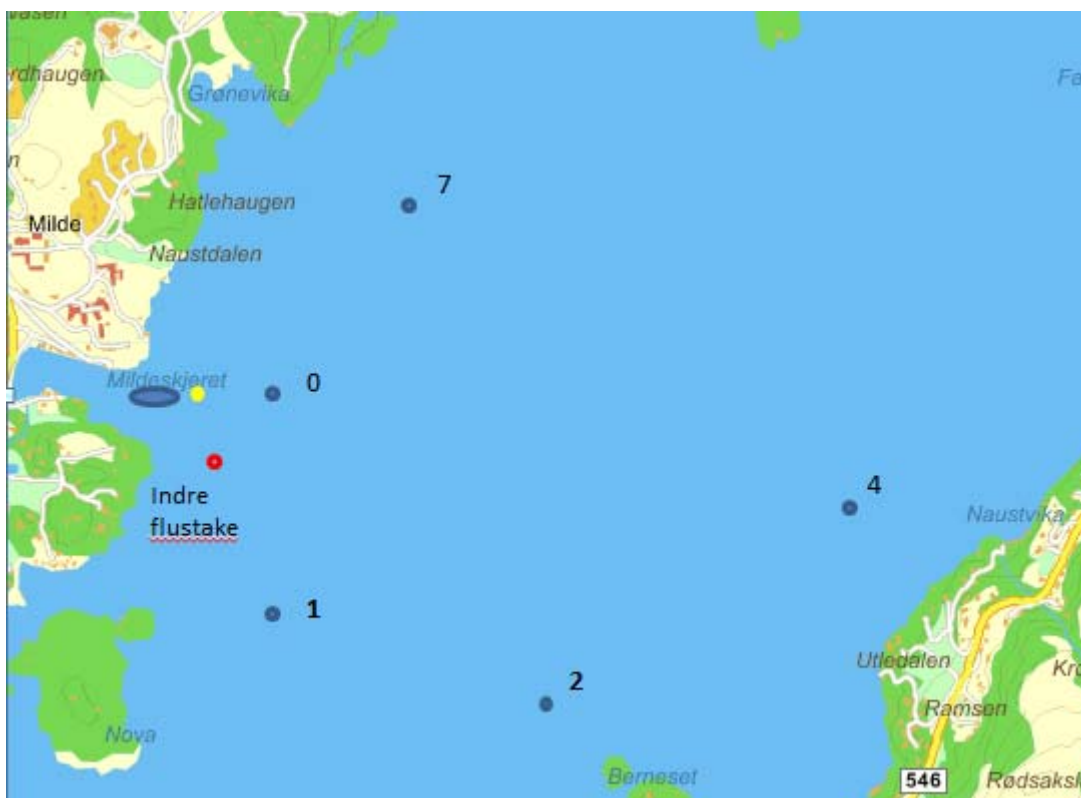
## 24. PREMIERING I SERIEN - PREMIEUTDELING

Det foretaes mannskapspremiering i hver klasse til 1/3 av antall startende båter i klassen/gruppen. Det må starte minst 2 båter i en premiegruppe før premiering trer i kraft.

Premieutdeling vil finne setd under Milde Båtlags klubbmesterskap for joller og oselvere lørdag 29. september.

## 25. KART OG LØP

Kartet viser baneområde og omtrentlig plassering av merkene ved seilas på bane med fast utlagte merker.



### STARTLINJE MELLOM BØYENE VED MILDESKJÆRET (Ordinær startlinje)

#### Løp Løpsbeskrivelse

- 1: S - 1b - M
- 2: S - 1b - 0b - 1b - M
- 3: S - 1b - 7b - M
- 4: S - 1b - 7b - 1s - M
- 5: S - 1b - 7s - 2s - M
- 6: S - 1b - 4b - 1s - M
- 7: S - 7s - 1s - M
- 8: S - 7s - 2b - 7b - M

### STARTLINJE MELLOM INDRE BØYE OG INDSTE FLUSTANG

#### Løp Løpsbeskrivelse

- 1: S - 4b - M
- 2: S - 4b - 0b - 4b - M
- 3: S - 4s - 1s - M \*
- 4: S - 4b - 7b - M \*

S = Start

M = Mål

\* = Mål mellom de utlagte bøyene ved Mildeskjæret

### STARTLINJE MELLOM YTRE BØYE OG INDSTE FLUSTANG

#### Løp Løpsbeskrivelse

- 1: S - 2b - M
- 2: S - 2b - 0b - 2b - M
- 3: S - 2b - 7b - M \*
- 4: S - 2b - 7b - 2s - M

GOD SEILAS